

# 卓越增储利供计划

享受您梦想中的生活，积累财富。  
不仅为您，更是为了您所爱的人。

保险储蓄计划



## 值得深思



核心通胀率在2022年5月达到3.6%的13年高位，主要受食品、电力和天然气成本上升<sup>1</sup>。您现在赚到的钱足够未来消费吗？

在新加坡，将孩子从出生抚养成人，直到他上大学，总共需要的费用大约为\$285,468<sup>2</sup>。您能为所爱的人积攒足够的财富吗？



新加坡家庭平均每月在商品和服务上的支出\$4,906，每年增长0.8%。其中，住房、食品和交通支出占家庭月支出的比重最大<sup>3</sup>。



新加坡人的预期寿命为全球最长，达到84.8岁<sup>4</sup>。据进一步估计，新加坡65岁及以上的单身老人每月需要\$1,379，才能满足基本生活<sup>5</sup>。您现在的存款足够满足一生的生活需求吗？

### 家庭月平均支出

|         | 每户      | 每人      |
|---------|---------|---------|
| 2012/13 | \$4,724 | \$1,450 |
| 2017/18 | \$4,906 | \$1,628 |

灵活的保险储蓄计划，可从第二个保单年度结束起为您提供年度现金利益。您可选择随时提款，或将资金积累在英康保险！

## 它能带给我哪些好处？

1

第二个保单年度结束后，**每年获得现金利益<sup>6</sup>**

2

每年缴付的定期保费保单，**期满时有本金保证<sup>7</sup>**

3

众多不同保费期限和保单期限供选择

4

财富累积可延续到次受保人<sup>8</sup>

5

储蓄和保障兼具

6

无论健康状况如何，**保证可参保**

## 第二个保单年度结束后，每年获得现金利益

每年可获得保额<sup>6</sup>的3%，同时获得年度非保证现金红利<sup>6</sup>，让您可以在储蓄的同时继续享受自己喜欢的事情。您也可以选择获得每月现金利益<sup>6</sup>。

## 期满时可享受有本金保证

卓越增储利供计划让您在保单期满时获得本金保证<sup>7</sup>。这表示，除了能获得非保证红利<sup>9</sup>，您至少可以收回您已支付的所有保费，不包括可选附加险的保费。这仅限于每年缴付的定期保费保单。

## 选择在英康保险累计现金或直接享受现金支付

您可以支取并尽情享受这笔现金利益，或将其积累在英康保险，赚取高达3.00%的年利率<sup>10</sup>。

## 众多不同保费期限和保单期限供选择

您可依个人的生活方式和财务能力，选择保费期限和保单期限。

| 保费期限 (年) | 保单期限 (年)                   |
|----------|----------------------------|
| 5        | 10, 15, 20, 25, 30年或直到120岁 |
| 10       | 15, 20, 25, 30年或直到120岁     |
| 15       | 20, 25, 30年或直到120岁         |
| 20       | 25, 30年或直到120岁             |
| 25       | 30年或直到120岁                 |
| 30       | 直到120岁                     |

## 财富累积可延续到次受保人

您可以指定您所爱的人作为保单的次受保人<sup>8</sup>，这样您的保单在受保人死亡的情况下将仍然可以延续。

## 保单期满收益

在保单期满时获得期满利益包括保单现金价值<sup>11</sup>。

## 死亡或绝症保护

卓越增储利供计划提供死亡或绝症保险<sup>12</sup>，如果受保人不幸死亡或被诊断患有绝症，其亲人依然能够得到照顾。

## 保证可保性，可在不同的人生事件中提供额外的承保范围

如果原受保人<sup>13</sup>在保险开始日期后12个月内经历任何特定的人生事件<sup>14</sup>，原受保人<sup>13</sup>有权选择购买另一份人寿保险单(囊括死亡和永久性全残保险)，而无需重新评估健康状况。特定的人生事件包括原受保人<sup>13</sup>年龄达21岁、结婚、购买住宅物业或成为父母。

## 申请简单

快速简便的申请程序，保证接受申请。不需要任何体检，也就是说，您只需简单的一步就可以开始积累财富。

## 可选择增加我们的附加险，以扩大保障范围

### 卓越储蓄保护附加险

如果受保人不幸被诊断为永久性全残(永久性全残必须于70岁之前发生)，将免除<sup>15,16</sup>剩余的保费期限内基本保单的未来保费。在此期间，基本保单将继续适用(与支付保费时无区别)。我们也会支付相当于两年年费的一次性付款利益<sup>16</sup>。

有了卓越储蓄保护附加险，如果您被裁员并连续失业3个月，则可启动我们的裁员福利<sup>15,17</sup>，不必支付6个月的保单保费。在这段时间内，您享有的保险福利不变，让您在寻找新工作的时候不会感到焦虑。如果您在保费免除第5个月结束时仍处于裁员状态，您可以选择在接下来的6个月内推迟<sup>18</sup>支付保单保费。

### 癌症保费豁免(GIO)

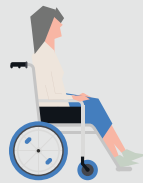
您也可以选择认购癌症保费豁免(GIO)附加保险，这样在附加保险有效期内，如果被诊断出患有重大癌症，可以免除未来的保费<sup>19</sup>。

## 英康保户的独家特惠

我们的每位英康保户都应享有生命中更美好的东西。请浏览 [income.com.sg/IncomeTreats](http://income.com.sg/IncomeTreats),享受我们特别为您推出的独家特惠。

## 卓越增储利供计划如何帮助您实现理想的财务状态

40岁的李女士计划退休，她认购了卓越增储利供计划，保额为\$37,310。她也为她的计划增加了卓越储蓄保护附加险<sup>15</sup>。她采用年度缴费方式，在接下来的10年内，每年支付\$6,000的保费，该保单将在15年后期满。



45岁时，李女士遭遇了一次事故，被医学诊断为永久性全残。

应付保费 (10年): \$60,000  
豁免保费 (5年): \$30,000  
总支付额: **\$30,000**

年龄 (李女士) 40 42 45 50 55

保单豁免剩余5年的保费<sup>15,16</sup>。她还获得了\$12,000<sup>15,16</sup>的一次性利益，相当于2年的保费。



在第二个保单年度结束后，保单开始每年支付**\$1,768<sup>20</sup>**的**现金利益<sup>6</sup>**。李女士选择每年领取现金利益，为其每年去日本购物旅行提供支持。

李女士继续通过卓越增储利供计划获得**每年现金利益<sup>6</sup>**，提供生活费用。

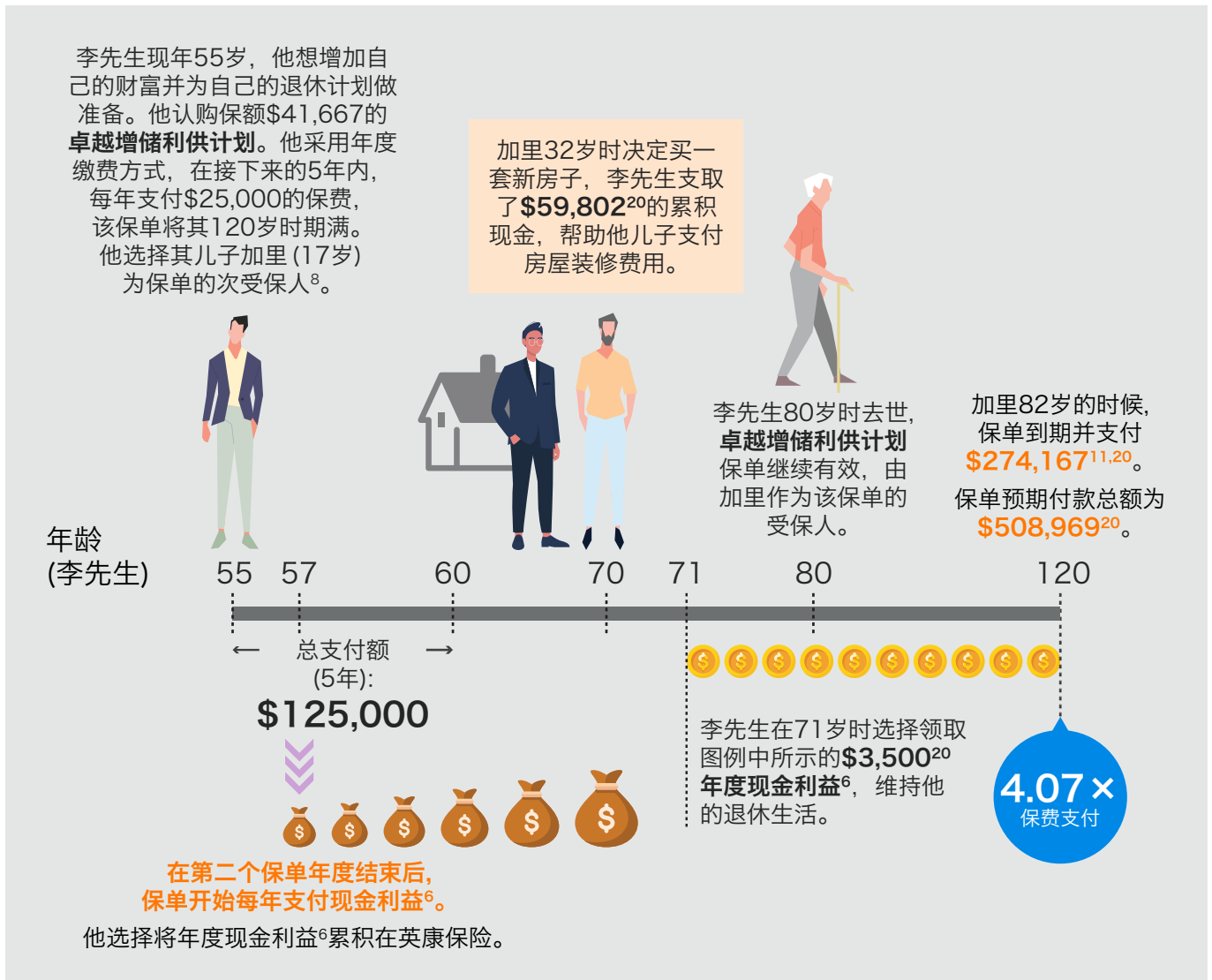


以上图例未按比例绘制，数字亦仅供参考。数字已调整至最接近的整数。

如果李女士在54岁时去世，并且没有任命受益人<sup>8</sup>，她的家人将获得\$65,743<sup>12,20</sup>的赔付，此后该保单终止。上述非保证数字是根据寿险分红基金每年可赚取4.25%长期平均回报率的假设估算而出。

在长期平均回报率为每年3.00%的情况下，预估年度现金利益<sup>6</sup>支付总额为\$1,477<sup>21</sup>。如果李女士在54岁时去世，并且没有任命受益人<sup>8</sup>，保单将赔付\$64,967<sup>12,21</sup>。

## 卓越增储利供计划如何为您的家庭提供服务, 并为您舒适的退休生活做好准备



以上图例未按比例绘制, 数字亦仅供参考。数字已调整至最接近的整数。

但是, 如果加里在80岁时去世, 保单将支付\$203,467<sup>12,20</sup>, 此后保单终止。如图所示, 该保单预计将提供共\$431,269<sup>20</sup>的总利益, 相当于所支付保费的3.45倍。

上述非保证数字是根据寿险分红基金每年可赚取4.25%长期平均回报率假设估算而出。

在长期平均回报率为每年3.00%的情况下, 加里32岁时, 预估累积现金利益支付总额为\$38,425<sup>21</sup>。如果加里80岁去世, 保单已支付\$197,200<sup>12,21</sup>, 预计可提供的支付总额为\$355,001<sup>21</sup>。如果加里能活到保单期限结束, 到期收益将为\$261,667<sup>11,21</sup>, 保单将提供的支付总额预计为\$424,442<sup>21</sup>。

为支持他的退休生活, 李先生在71岁时, 将获得的每年现金利益<sup>6</sup>为\$2,487<sup>21</sup>。



## 重要说明

- 1 [straitstimes.com/business/economy/singapore-core-inflation-jumps-to-13-year-high-in-may-amid-rising-food-prices](https://www.straitstimes.com/business/economy/singapore-core-inflation-jumps-to-13-year-high-in-may-amid-rising-food-prices), 海峡时报, 2022年6月23日
- 2 抚养一个孩子究竟需要多少钱, [blog.seedly.sg/cost-raise-child-singapore/](https://blog.seedly.sg/cost-raise-child-singapore/)
- 3 家庭支出调查2017/2018: [singstat.gov.sg/modules/infographics/hes/household-expenditure](https://singstat.gov.sg/modules/infographics/hes/household-expenditure)
- 4 新加坡疾病医疗负担, 1990 - 2017, [moh.gov.sg/resources-statistics/singapore-burden-of-disease-report-2017](https://moh.gov.sg/resources-statistics/singapore-burden-of-disease-report-2017)
- 5 Ng KH, Teo YY, Neo YW, Maulod A, & YT (2019). 新加坡的老年人需要什么: 家庭预算研究: [whatsenoughsg.wordpress.com](https://whatsenoughsg.wordpress.com)
- 6 如果受保人在保单开启之日起两年内并未死亡, 且已为该保单支付至少两年的保费, 则您将在第二个保单年度结束后开始获得现金利益。现金利益包括年度现金利益 (保险金额的3%) 和非保证现金红利 (最高为保险金额的5.40%) (估算基准为保单有效期至120岁、5年缴费期限, 并假设寿险分红基金每年获得4.25%的长期平均回报率)。无保证年度现金红利取决于缴费期限和保单期限, 并且可能会根据寿险分红基金的未来表现而有所不同。如果寿险分红基金每年的长期平均收益为 3.00%, 则无保证现金红利将高达投保额的2.97% (估算基础为5年缴费期 (至120岁))。如果受保人仍然健在且保单尚未到期, 投保人将一次性获得最终年度现金福利、现金红利以及到期福利。支付完成后, 保单将终止。  
  
如果保单的保额高于\$80,000, 则可以按月度方式支付年度现金利益。每个月的现金利益将按步计算。投保人收到第一笔现金利益, 支付频率确定, 无法改变。  
  
上述所提及的保额百分比并不反映保单在期满时的预期收益率。此计划中的保额为名义数值, 用于计算现金利益及非保证红利, 并不代表在受保人不幸死亡或被诊断为绝症时可获得的赔付金额。
- 7 本金保证只限于基本卓越增储利供计划, 不包括任何可选附加保险, 条件是保费必须已全数缴付, 并且保单一直保持有效至满期日, 以及在整個保单期内没有做过任何更改或索赔。
- 8 只有您本人为投保人 (65岁之前), 您的配偶 (65岁之前) 或您的子女或监护人 (18岁之前) 可以通过此选项成为次受保人。您可以通过此选项指定次受保人, 总次数不超过三次, 且需满足以下条件:
  - 本保单保费仅以现金支付;
  - 本保单未指定受益人; 和
  - 保单的所有权不发生变化, 包括转让、破产和信托。
- 9 红利率并非保证, 可能会因为寿险分红基金未来的投资表现而变动。
- 10 3.00%的年利率并非保证。其以存款当时之我们现行年利率为准。
- 11 如果受保人在保单期限届满后仍然健在, 且保单尚未终止, 则保单将根据现金价值进行支付。任何累积的现金利益和现金红利也将支付。此后保单终止。
- 12 如果受保人在保单有效期内死亡或身患绝症, 则保单将支付所有净保费的105%和最终红利。净保费是指保单明细表中显示的定期保费金额, 或者如果本保单的一部分已提前兑现, 则指减少的定期保费金额。如果您更改定期保费金额的频率, 我们将使用当时的定期保费金额计算所有已支付的净保费。净保费不包括为附加险支付的保费。  
  
我们还将支付任何现金利益和在英康保险累积的现金红利。如果选择按月支付现金利益, 则将支付该保单年度剩余的每月现金利益和现金红利 (如有)。此后保单终止。
- 13 原受保人是指保单签发时指定的受保人。
- 14 如果原受保人已满足新人寿保险单适用的全部条件, 则自保单合同规定的人生事件发生之日起3个月内, 原受保人可选择购买另一份只包括死亡和永久性全残保险的人寿保险单, 无需重新评估健康状况。特定的人生事件必须在卓越增储利供计划的承保开始日期之后12个月内发生。原受保人最多可针对两项特定的人生事件, 拥有两次选择权。接受此选择时, 原受保人不得是永久性全残, 或被诊断患有晚期危重疾病或年龄为50岁以上。我们将新人寿保单的保险金额限制为卓越增储利供计划保单保险金额的50%, 或\$100,000, 以较低者为准。请参阅保单合约, 以了解有关特定的人生保险事件的更多详情及适用新人寿保险单的全部条件。承保开始日期是指英康保险签发保单、签发包含或增加保险金文件或恢复保单的日期, 以最晚日期为准。
- 15 卓越增储利供计划包括非参与性的卓越储蓄保护附加险, 其中包括永久性全残福利和裁员福利。如需更多详情, 请查阅保单合约。

## 重要说明

- 16 如果在保费期限内保单持有人被诊断为永久性全残(永久性全残必须在70岁之前发生),则根据永久性全残福利,您可免除支付保单合同向下基本保单在剩余保费期限内的保费。如果基本保单和卓越储蓄保护附加险的保费已经全额支付,则仅支付一次性付款利益。一次性付款利益相当于基本保单和卓越储蓄保护附加险两年的年度保费。在申请此项福利后,您不能更改保费期限或增加保险金额。
- 17 如果您被裁员,则在下一个保费到期日起的六个月内,您不必支付基本保单和卓越储蓄保护附加险的保费。要享受此福利,必须满足以下所有条件。
- 必须至少缴纳六个月的保险费。
  - 裁员必须在保单开始日期的六个月后。
  - 被裁员后,您已经连续三个月未能找到工作。
- 18 在您停止支付保费的第5个月结束时,您可以选择推迟缴纳基本保单,卓越储蓄保护附加险和任何可选附加险的保费,可推迟6个月(“推迟期”)。若要申请此项福利,您必须仍处于裁员状态且确认无法支付保费,同时基本保单没有任何或足够的现金价值来激活自动保费贷款,且您必须在推迟期开始前至少一个月告知我们。在推迟期间,您的基本保单、卓越储蓄保护附加险和任何可选附加险仍然有效,周年日期保持不变,任何应付现金利益将在扣除到期的延期保费后支付,红利将继续申报。在推迟期结束时,您需要一次性支付延期的6个月保费。此福利只能在卓越储蓄保护附加险下申请一次。
- 19 仅适用于自保单开始日期起一年后。承保开始日期是指我们签发附加保险保单、签发包含或增加保险金的文件或恢复附加保险保单的日期(以最晚日期为准)。但是,如果受保人在保险开始之日起一年内被诊断患有任何一种重大癌症,我们将终止本附加险,并100%退还本附加险保险费。然后,您必须继续为卓越增储利供计划支付保费。受保人若确诊承保范围内的重大癌症,必须至少坚持30天,然后我们才能支付重大癌症保险金。如果受保人在保险开始日期之前出现任何癌症(包括原位癌)症状、接受过癌症检查、诊断或接受过相关治疗,我们将不支付该保险金。您可以在您的保单合同中找到本附加险的一般条款和条件、重大癌症的完整列表及其定义。
- 20 上述参考例子所提供的数字并非保证,它是根据寿险分红基金未来每年可赚取4.25%长期平均回报率的假设估算而出。回报是根据非保证预估红利所估算而出。实际的回报利益可能会因为寿险分红基金未来的投资表现而变动。
- 21 上述参考例子所提供的数字并非保证,它是根据寿险分红基金未来每年可赚取3.00%长期平均回报率的假设估算而出。回报是根据非保证预估红利所估算而出。实际的回报利益可能会因为寿险分红基金未来的投资表现而变动。如选择把现金利益和现金红利累积在英康保险,年利率将为1.50%。年利率并非保证。其以存款当时之现行年利率为准。其以存款当时之我们现行年利率为准。

以上资料仅为提供一般信息。您可上网浏览 [income.com.sg/gro-cash-flex-policy-conditions.pdf](http://income.com.sg/gro-cash-flex-policy-conditions.pdf), 参阅保险计划的条款、条件与除外责任。我们的产品是为我们的客户的利益而推出,但未必符合您的特别需求。您若有任何疑问,应征询合格财务顾问之意见。否则您可能购买不符合您需求或期望的保单,导致无法支付保费或享有所要的保障。购买人寿保险是一项长期承诺。提前终止保单有可能导致您所取回的退保价值为零或者远远少于已缴付的总保费。若英文和中文版本之间有任何含糊不清、差异或错漏,则以英文版本为准。

按照新加坡存款保险有限公司(SDIC)规定的限额提供保障。

这则广告未经新加坡金融管理局审阅。

截至2025年11月18日,以上信息正确无误。

受版权保护,归英康保险所有。

# 专属于您的财务规划， 伴您走过人生大小时刻。

## 关于英康保险

英康保险有限公司 (Income Insurance) 是新加坡首屈一指的综合保险公司之一，为人们提供人寿、住院医疗和一般保险。英康于1970年在新加坡成立，旨在满足广大社会对保险的需求。如今英康继续坚守以人为本的使命，致力满足个人、家庭和企业对保险保障、储蓄和投资的需求。我们采取以客户生活为中心、以数据为导向的保险和财务规划方法、连同最前沿的创新解决方案，力求为所有客户提供更好的财务保障。

欲知更多详情，请浏览 [income.com.sg](http://income.com.sg)

## 与我们联系



**联络**您的英康财务顾问



**拨打我们的热线** 6788 1777



**与我们的保险顾问在线交谈** [income.com.sg/advisor-connect](http://income.com.sg/advisor-connect)



**亲临网址** [income.com.sg](http://income.com.sg)



**网上购买** [lifeinsurance.income.com.sg/details/Gro-Cash-Flex-Pro](http://lifeinsurance.income.com.sg/details/Gro-Cash-Flex-Pro)

### **Income Insurance Limited**

UEN: 202135698W

Income Centre

75 Bras Basah Road Singapore 189557

Tel: 6788 1777

Fax: 6338 1500

Enquiries: [income.com.sg/enquiry](http://income.com.sg/enquiry)