



积蓄
您的
财富

增储利现丰收计划

储蓄计划

让您的存款翻倍，同时每年给予现金支付，让您能够享受生活的高光时刻。

帮助您实现自己梦寐以求的生活方式，同时保证您所爱之人的未来存蓄。利用增储利现丰收计划，您可以每时每刻享受生活，同时获得现金支付，参与财富积累计划。财富积累计划将在原受保人120岁生日后的周年纪念日终止。

它能带给我哪些好处？

- 1 第5个保单年后 (至120岁) 每年支付现金额度¹最多为保险金额的4.4%
- 2 期满总收益为已支付所有净保费²的120%
- 3 如果原受保人死亡，指定次受保人³继续享受保险
- 4 保证受保，不论健康状况如何
- 5 在您保单的剩余保费期限内，完全残疾和永久残疾人士 (永久性全残必须于70岁之前发生) 保费豁免⁴

增储利现丰收计划

储蓄计划

发人深省 的现实

- 从过去的十年来看，食品价格以2.9%⁵的通货膨胀率上涨。**您现在手中的积蓄在未来是否还足够支撑您的生活呢？**
- 新加坡居民的人均寿命为84.8岁⁶，居世界首位。据进一步估算，新加坡一位65岁及以上的老年人每月需要\$1,379才能维持基本生活⁷。**您的积蓄能保证您一辈子的生活吗？**
- 据估计，将孩子从出生养育到进入大学，总共需要花费约\$285,468⁸。**您的积蓄足够吗？**

第五个保单年后保证每年提供现金支付利益

如果本保单保费已支付五年以上，则自保单生效之日起五年后，每年可保证获得返现金支付利益¹。单次支付额度为保单金额的2.1%，在原受保人⁹120岁生日后的保单周年日前，每年度支付一次。

年度现金支付利益以外的现金红利¹

从第5个保单年度结束至保单终止期间，您每年可获得非保证现金红利¹，最多为您保额的2.3%。将现金红利计算在内，年度现金支付额度¹将高达保险金额的4.4%。

积存或取消现金支付的灵活性

如果您选择将现金支付的资金¹在公司积存，每年可获得3.25%¹⁰的利息。您也可以选择在任何时候取出目前积存的资金，在人生的高光时刻享受生活，并按自己的意愿消费。

指定次受保人

您可以指定所爱之人为保单的次受保人³，在原受保人⁹120岁生日后的保单周年日之前，您的保单将继续为次受保人提供年度现金支付利益。

增储利现丰收计划

储蓄计划

120岁满期保险金

您还将在原投保人120岁生日后的保单周年，在最终现金支付利益的基础上，获得共计为已支付所有净保费²120%的满期保险金，保单在这一时期仍将继续适用。

申请简易

增储利现丰收计划申请手续方便，并保证承保。您不需接受任何体检，只需一个简单的步骤即可开始累积您的财富。

不同人寿事件附加保险的保障可保性选择

如果原投保人⁹在保险开始之日起12个月后经历任何特殊重大事件¹¹，原投保人⁹有权在不重新进行健康评估的前提下，为自己购买另一份人寿保险（包括死亡、完全残疾和永久残疾保险）。重大事件包括原投保人⁹年满21岁、结婚、购买住宅或成为父母。

永久性全残保费豁免（永久性全残必须于70岁之前发生）

不幸发生永久性全残时（永久性全残必须于70岁之前发生），您无需担心如何缴付增储利现丰收计划单在剩余保费期限内的保费⁴。保单在这一时期仍将继续适用（如同已经缴付保费一样）。

扩大癌症保障范围

您还可以选择添购癌症保费豁免（GIO）附加保险，这样您在附加保险期内被诊断患有癌症时，未来的保费将被豁免¹²。

选择适合您的保费期限

您可以根据自己的生活方式和财务状况，选择缴付5、10、15或20年的保费。

英康保户的独家特惠

我们的每位英康保户都应享有生命中更美好的东西。请浏览www.income.com.sg/IncomeTreats，享受我们特别为您推出的独家特惠。

增储利现丰收计划

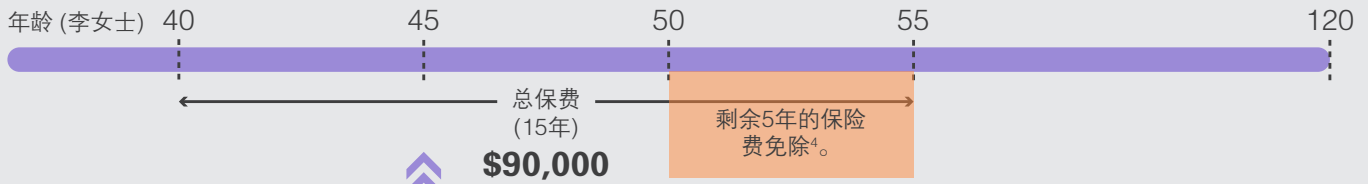
储蓄计划

增储利现丰收计划如何在您生活的高光时刻提供现金支付利益

现年40岁的李女士正计划退休，并以\$75,000的保额和每年\$6,000保费持续支付15年签约增储利现丰收计划。



50岁时，李女士发生了事故，医院证明其永久性全残。



在5个保单年后，保单预估**每年现金支付\$3,113¹⁴**，李女士选择接收现金支付¹，为她去日本的年度购物旅行提供资金。

李女士继续从增储利现丰收计划中领取每年的**现金支付资金¹**，补贴生活开销。



以上图例未按比例绘制，数字已取整为最接近的整数，仅供参考。

如果李女士在85岁时去世，并且没有指定次受保人，则其家人将收到\$97,613^{13,14}的保额，保单随后终止。

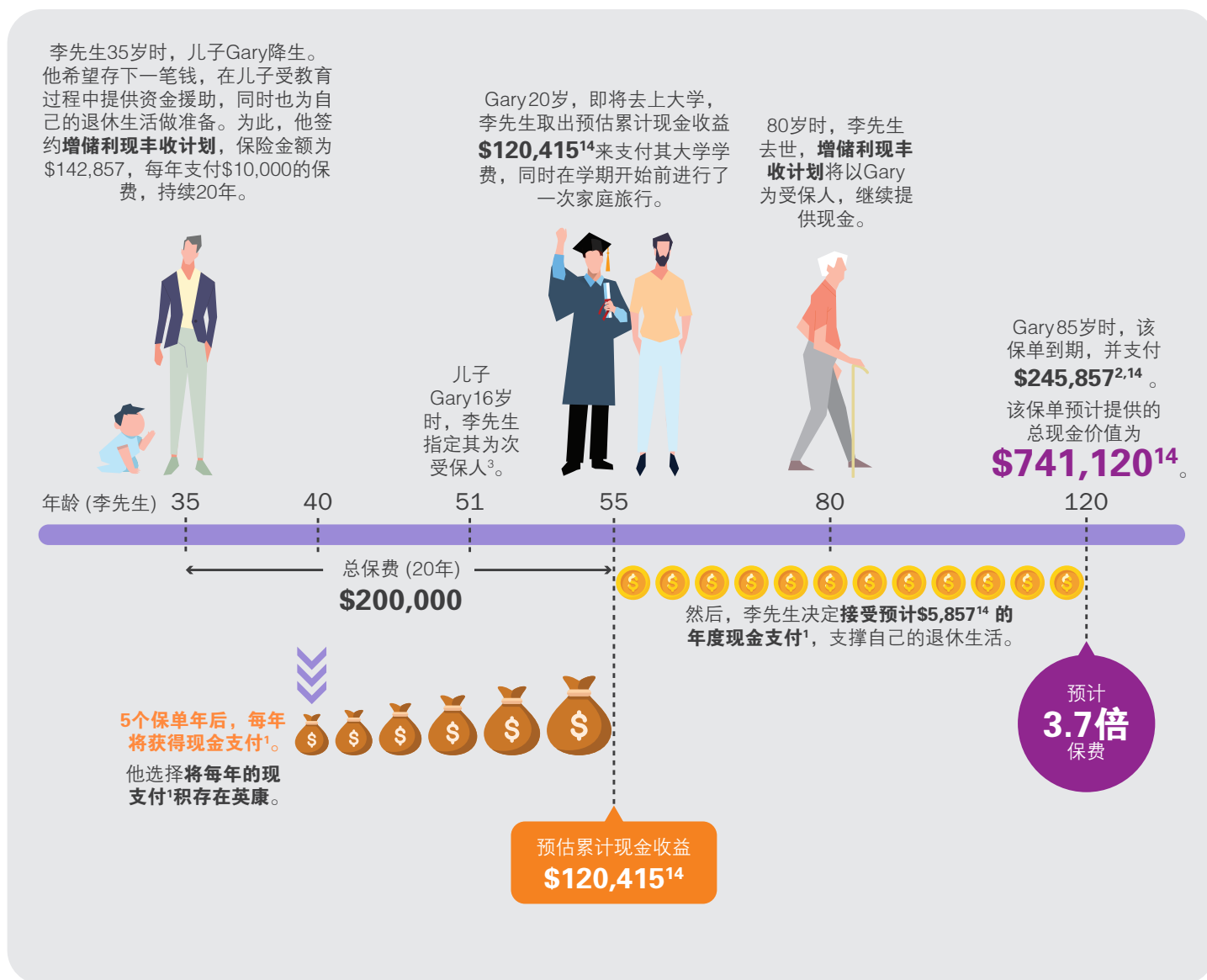
上述非保证数字是根据寿险分红基金每年可赚取4.75%长期平均回报率假设估算而出。

在长期平均回报率为每年3.25%的情况下，预估现金支付额度¹为\$2,220¹⁵。如果李女士在85岁时去世，并且没有指定次受保人，那么保单将支付\$96,720^{13,15}。

增储利现丰收计划

储蓄计划

增储利现丰收计划如何为您的家人提供保障，帮助您过上舒心的退休生活



以上图例未按比例绘制，数字已取整为最接近的整数，仅供参考。

但是，如果Gary在80岁时去世，保单即刻中止，支付\$215,857^{13,14}。保单预计提供的总现金价值为\$681,835¹⁴，为保费的3.4倍。

上述非保证数字是根据寿险分红基金每年可赚取4.75%长期平均回报率假设估算而出。

在长期平均回报率为每年3.25%的情况下，Gary 20岁时保单的预估现金支付额度为\$76,783¹⁵。如果Gary在80岁时去世，保单支付\$214,200^{13,15}，预计提供的总现金价值为\$538,783¹⁵。如果Gary在保单期满时仍在世，保单预计提供的总现金价值将为\$589,783¹⁵。

增储利现丰收计划

储蓄计划

关于英康

英康成立于1970为新加坡员工提供大众化的保险。如今，我们的财务咨询服务已备受200万新加坡人所信赖。我们通过广泛的合作伙伴及的顾问网络，为社会各阶层提供人寿、医药与普通保险的产品与服务，以满足顾客的保障、储蓄与投资需求。


作为一家社会企业，英康拥有不同的使命。秉持着为保户争取最高价值的社会宗旨，我们为各界人士提供大众化与可持续性的实惠保险，从而确实社会企业的核心价值。

2018年，英康所管理的资产超过370亿新元。我们优良的信贷评级反映了我们雄厚的财务实力和多样化的投资组合。这为履行我们对顾客的承诺，打下了稳固的基础。

OrangeAid是英康发起的企业社会责任项目，它帮助弱势儿童和青少年迈向更美好的未来。

欲知更多详情，欢迎查询www.income.com.sg。

与我们保持联系

 联络您的英康财务顾问

 与我们的保险顾问在线交谈
www.income.com.sg/AdviserConnect

 拨打我们的热线 6788 1122

 亲临网址 www.income.com.sg

重要说明

- 1 如果受保人自保单生效之日起五年后仍然健在，且保费已支付至少五个保单年度，则您将在第五个保单年度届满后开始收到现金支付。现金支付包括有保证年度现金支付（占保证金额的2.1%）和无保证现金红利（最多占保证金额的2.3%）（假设受保人选择5年的保费期限，且寿险分红基金每年获得4.75%的长期平均回报）。无担保年度现金红利取决于保费期限并可能根据寿险分红基金未来的投资表现而变动。如果寿险分红基金每年获得3.25%的长期平均回报率，则无担保现金红利将高达保证金额的0.85%。如果受保人仍然健在，且保单尚未结束，则受保人将在随后的保单年度继续收到返现资金，直至原受保人120岁生日后的保单周年日截止。
- 2 如果受保人在保单期限结束（即原受保人120岁生日后的保单周年日）时仍然健在，且保单尚未结束，则保单将支付已缴付净保费的120%（满期保险金），并支付最终年现金支付额。公司还将支付所有在公司积存的现金支付资金和现金红利。付款完成后，保单随即期满。公司将不再支付任何现金。
- 3 在行使本选择时，只有您自己（投保人在65岁之前）、您的配偶（65岁之前）、或您的子女或被监护人（18岁之前）可作为次受保人。您通过行使本选择来指定次受保人的次数不得多于三次，且要满足以下条件：
 - 没有指定本保单的受益人；并且
 - 没有改变本保单的拥有权，包括转让、破产和信托。
- 4 如果投保人在保险费期限内完全永久残疾（永久性全残必须于70岁之前发生），则重大残疾险保险费豁免福利允许您在保险合同条款规定的剩余保险期限内停止支付保险费。在您申领此项保险金后，您不能更改保险条款或增加保险金额。
- 5 2050年，鸡肉饭或价值\$10.60?！那些可能毁掉你退休生活的未来开销，<https://bettertradeoff.com/chicken-rice-could-cost-10-60-in-2050-costs-that-can-destroy-your-retirement/>
- 6 新加坡看病负担，1990-2017，<https://www.moh.gov.sg/resources-statistics/singapore-burden-of-disease-report-2017>
- 7 Ng KH, Teo YY, Neo YW, Maulod A, & YT (2019), 新加坡的老年人需要什么：家庭预算研究：<https://whatsenoughsg.wordpress.com>
- 8 养育一个孩子究竟要花多少钱，<https://blog.seedly.sg/cost-raise-child-singapore/>
- 9 原受保人是指在签发保单时所指定的受保人。
- 10 每年3.25%的利率并非保证利率。存款时的现行利率将由英康决定。

增储利现丰收计划

储蓄计划

重要说明

- 11 如果原受保人已满足新人寿保险单的全部适用条件，则原受保人有权在保险合同规定的人寿事故发生之日起3个月内，购买另一份人寿保险单且不需重新评估健康状况，但该保险单在其生命期限内只提供死亡和重大残疾险福利。重大事件需在增储利现丰收计划保单承保开始日期后12个月内发生。原受保人只能在发生两种不同的重大事件后，选择不超过两次其他人寿保险。原受保人在投保时不得为完全永久残疾，也不得被诊断患有晚期重大疾病或50岁以上。我们将新人寿保单的保额限制为增储利现丰收计划保单保额的50%，或\$100,000，以较低者为准。有关人寿保险的详情及新人寿保险的全部适用条件，请参阅保单合约。起保日期指的是我们签发附加保险的日期；或者我们签发批单以纳入或增加任何保险金的日期；或者我们恢复附加保险的日期，以最迟日期为准。
- 12 仅在起保日期起一年后适用。起保日期指的是我们签发附加保险的日期；或者我们签发批单以纳入或增加任何保险金的日期；或者我们恢复附加保险的日期（以最迟日期为准）。然而，若受保人在起保日期起一年内被诊断患有任何一种主要癌症，我们将会终止此附加保险，并退还此附加保险的全部已缴保费。此后您必须继续为增储利现丰收计划保单缴纳保费。自被诊断患有任何一种主要癌症后，受保人必须至少在世30天，否则我们不支付主要癌症保险金。若受保人在起保日期之前就出现了任何癌症（包括原位癌）的症状、曾经检查或被诊断患有癌症、或接受过癌症治疗，我们将不支付此保险金。您可浏览保单合约，参阅本附加保险的条款与条件、规定主要癌症的完整清单以及这些癌症的定义。
- 13 若受保人在保单有效期内死亡，本保单支付已缴付全部净保费的105%，同时支付已积累（累计）的所有现金支付资金和现金红利。公司还将支付未支付的现金支付资金和现金红利。净保费是指附表所示的定期保费金额，如果保单的一部分已提前兑现，则净保费指减少金额后的定期保费。如果您更改定期保费金额的出险频率，公司将根据当时的定期保费金额计算出已缴付净保费。净保费不包括附加费。
- 14 上述参考例子所提供的数字并非保证，它是根据寿险分红基金未来每年可赚取4.75%长期平均回报率的假设估算而出。回报是根据非保证预估红利所估算而出。实际的应付保险金额可能会因为寿险分红基金未来的投资表现而变动。
- 15 上述参考例子所提供的数字并非保证，它是根据寿险分红基金未来每年可赚取3.25%长期平均回报率的假设估算而出。回报是根据非保证预估红利所估算而出。实际的应付保险金额可能会因为寿险分红基金未来的投资表现而变动。如果返还现金和现金红利积存在英康，利率计算以每年1.75%为基础，不作保证。存款时的现行利率将由英康决定。

以上资料仅为提供一般信息。您可上网浏览www.income.com.sg/gro-cash-harvest-policy-conditions.pdf，参阅保险计划的条款与条件。我们的产品是为了我们客户的利益而推出，但未必符合您的特别需求。您若有任何疑问，应征询合格财务顾问之意见。否则您可能购买不符合您需求或期望的保险计划，导致无法支付保费或享有所要的保障。购买人寿保险是一项长期承诺。提前终止保单有可能导致您所取回的退保价值远远少于已缴付的总保费。

按照新加坡存款保险有限公司 (SDIC) 规定的限额提供保障。

这则广告未经新加坡金融管理局审阅。

截至2020年3月12日，以上信息正确无误。